

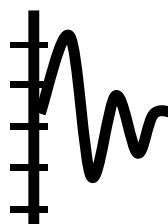


沪制 01150202 号

ET1180

浊 度 计

操 作 说 明 书



上海欧陆科仪有限公司

地址：上海市金桥出口加工区金港路 501 号 邮编：201206

电话：(021) 5834 7460

传真：(021) 5854 5673

网址：[Http://www.euro-tech.com/](http://www.euro-tech.com/)

E-mail：eurotech-jq.sh@euro-tech.com

目录

一、 仪器原理.....	1
二、 仪器用途.....	1
三、 仪器特点.....	1
四、 仪器技术指标.....	1
五、 仪器操作按钮、开关说明.....	2
六、 工作环境要求.....	3
七、 注意事项.....	3
八、 浊度操作方法.....	4
九、 ET1180 故障排除.....	6

一、 仪器原理：

本公司生产的 ET1180 浊度分析仪,是按照 90° 光散射原理,用于测量悬浮于水(或透明液体)中不溶性颗粒物所产生的光的散射,并定量表征这些悬浮颗粒物质的仪器。主要由光源、光的准直系统、样品池、光电检测元件和显示系统五个部分组成。

二、 仪器用途：

主要用于自来水、环境监测、水文、学校、科研和工业企业等行业,可对水、废水和饮料等液体样品的浊度进行直接测量。

三、 仪器特点：

自动量程变换,灵敏度高,测量范围宽。

液晶中文显示,体积小操作简便。

四、 仪器技术指标：

浊度测量范围:	(0~200) NTU
重复性:	2%
示值误差:	$\pm 10\%$
浊度最小分辨率:	0.001 NTU (有效显示位数为四位)
电源电压:	220V $\pm 10\%$,
频率:	50 ± 1 Hz

五、 仪器操作按钮、开关说明：

面板：

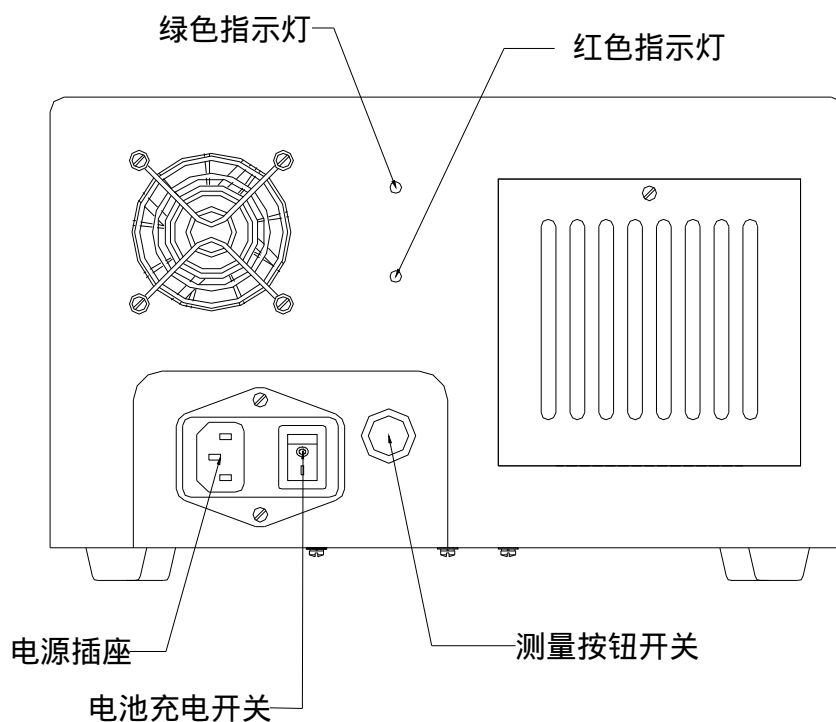
用于文字输入时输入数字。

用于在文字输入时做删除按钮。

用于输入字母及各种符号。

Enter 确认按钮

Esc 退出按钮



仪器背面：

绿色指示灯：指示电池电量状态，灯亮表示电池已充满；

红色指示灯：指示电池充电状态，灯亮表示电池正在充电；

电源插座：用于连接 220V交流电源，供电池充电；

电池充电开关：打开时，交流电源随时给电池充电，电池的状态由上面的二个指示灯指示，关闭时，交流电源不能给仪器内部电池充电，上面二个指示灯全暗；

测量按钮开关：按一下，仪器开机，显示屏显示“直接测量、工作曲线”选项，再按一下，仪器关机，显示屏关闭。

六、 工作环境要求：

- Ø 保持仪器正常的电压与频率下工作,仪器应放在平稳的工作台上,不得有阳光的直射及强烈的电磁场干扰;
- Ø 室内无腐蚀性或其他影响测量的气体干扰.
- Ø 保持仪器清洁,仪器测量或不用时样品盖必须盖上。

七、 注意事项：

- Ø 便携式浊度计有两种电源模式可供选择，测量时若直接使用 220V 电源线连接，开机 30 分钟后再进行测量；测量时若选择电池供电方式，充电完成后开机即可测量，若 10 分钟内没有操作，仪器会自动关机，必须重新开机。
- Ø 开机时，样品室内不得放置任何物品，并盖上仪器盖子。
- Ø 若同时按下 按钮，屏幕会出现仪器的基本参数，并非死机。此时只要按下 Enter 按钮或重新启动仪器就可以恢复。
- Ø 浊度测量为自动连续测量，若要退回上级菜单请按 ESC 键 3 秒以上。
- Ø 浊度曲线校正时，标样的测量时间为 60 秒，测量时严禁打开仪器盖子。

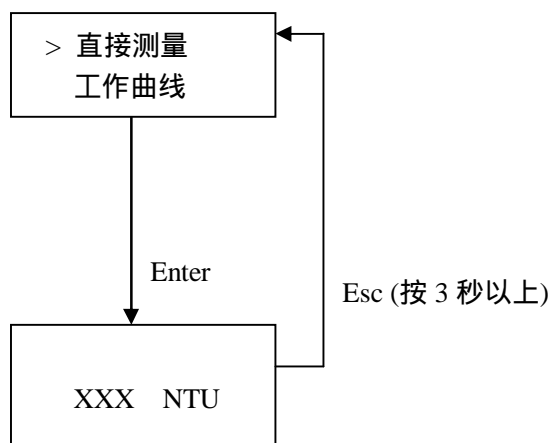
出厂时，仪器内建有浊度工作曲线。

若重新校正曲线，则原有的曲线将被覆盖。

厂家在严格的分析实验室条件下准备了校准曲线，通常的测试推荐使用厂家校准曲线。

八、 浊度操作方法：

8.1 直接测量



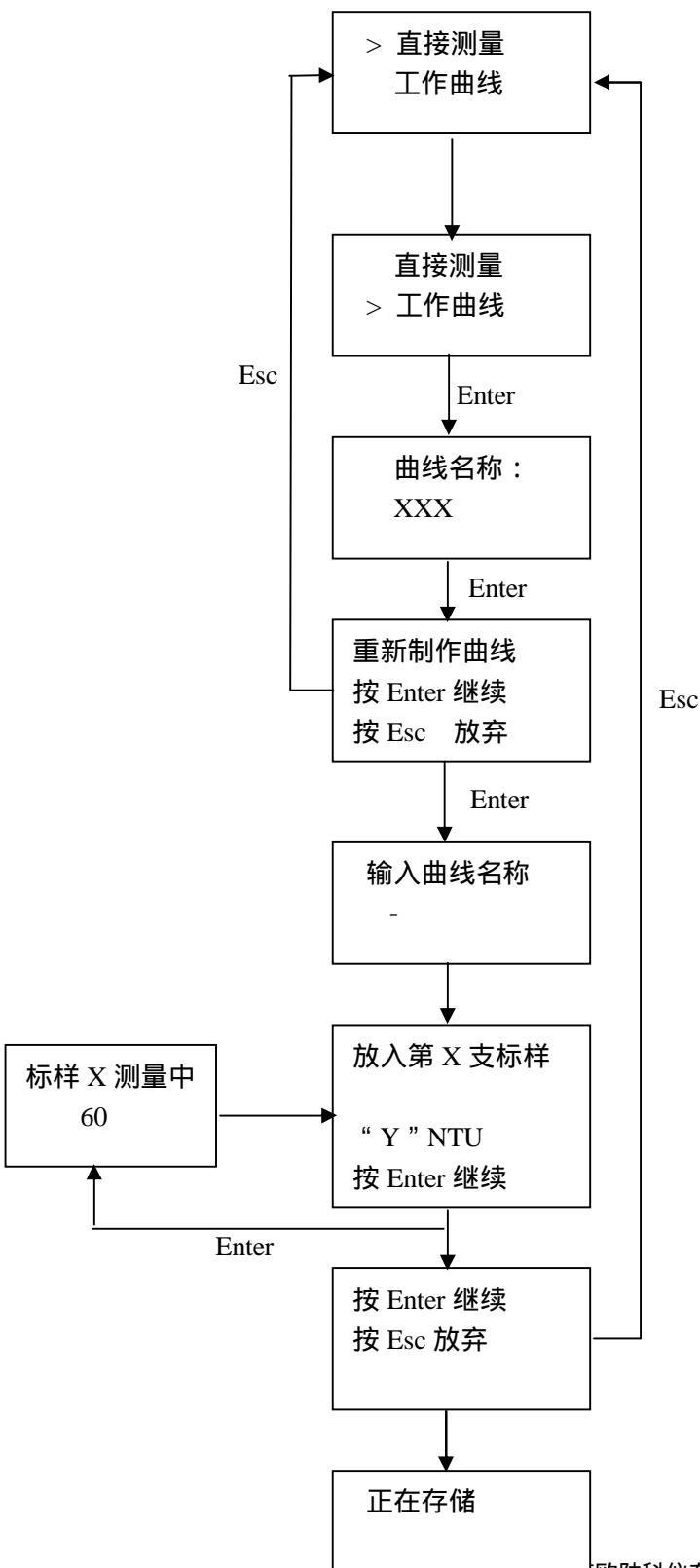
将所测浊度样品摇匀,待浊度标样表面无泡沫后才能用于测量。标样瓶标签必须对准仪器箭头方向垂直放入样品槽内，待数据稳定后观测测量数据。

注：浊度测量为连续测量，按住 ESC 键 3 秒以上方能退回上级菜单。

8.2 浊度曲线校正：

X、Y 对照表

X \ Y	标样单位：NTU
1	0
2	20
3	40
4	100
5	200



按提示分别放入 0、20、40、100、200NTU 的浊度标样进行曲线校正。

放入标样，按下 ENTER 键后，自动读秒 60 秒，然后按提示放入标样进行下一点校正。

若在建立曲线的过程中关机、退出或将样品的放入顺序颠倒都将导致曲线的错误建立，测量时无数据或显示错误的数。遇此情况，请重新制作曲线即可解决。

建议曲线校正完成后，重新启动仪器。

九、 ET1180 故障排除

序号	故障现象	原因	解决方法
1	开机显示屏不亮 风扇不转	保险丝熔断	更换保险丝
2	开机显示屏亮,但 无法进入主菜单	无曲线	重建工作曲线
3	测量数据不稳定	电压不稳定 有干扰源 试剂不稳定	使用稳压源 消除干扰源 待稳定后读数
4	显示数值无变化 (类似死机)	同时按下向右键 () 向下键 () 和向上键 ()	按 ENTER 键退回主菜单 关闭电源,重新开启仪器
5	无法进行直接测 量	无工作曲线 开机时样品池内有试管	重新建立工组曲线 将试管取出,重新开机
6	不能退回主菜单	实时测量数据,需要响应 时间	按 ESC 键 3 秒以上
<p>若有任何疑问均可直接联系本公司 技术支持: 021 - 58347460 021 - 50320915 转 21 分机</p>			

本说明书解释权归上海欧陆科仪有限公司

2008 年 7 月